

Matteo Carcassi

METODĂ DE CHITARĂ

Ediție revizuită

GRAFOART

MATTEO CARCASSI

Florența, 1792 – Paris, 1863

Despre Matteo Carcassi există foarte puține informații. Se știe că s-a născut în anul 1792, la Florența. Și-a început cariera cântând la pian, dar a învățat să cânte la chitară încă de când era copil.

În 1810 s-a mutat în Germania, unde a avut aproape imediat un succes neașteptat. Cinci ani mai târziu, locuia în Paris, câștigându-și existența ca profesor de pian și chitară. Aflându-se într-un turneu în Germania, l-a cunoscut pe viitorul său prieten, *Antoine Meissonnier*, chitarist celebru. Relația celor doi s-a dovedit fructuasă, Meissonnier publicând multe dintre lucrările lui Carcassi la editura sa din Paris.

Remarcabilele sale lucrări sunt o dovadă că el a avut educație muzicală. Nu se știe cu cine a învățat să cânte la chitară, dar la vârsta de 30 de ani el a întreprins un turneu la Londra unde s-a bucurat de un mare succes.

Totuși, la Paris a fost necesar un timp mai lung pentru recunoașterea valorii marelui muzician, un motiv fiind covârșitorul respect acordat memoriei lui *Ferdinando Carulli*.

Matteo Carcassi a scris un însemnat număr de lucrări dintre care însă puține au ajuns până la noi. Printre ele se remarcă sonate - scrise cu mult gust și cunoaștere a posibilităților instrumentului - rondouri, valsuri, capricii studii, etc.

Matteo Carcassi a fost continuatorul vestitei școli de chitară inițiate de *Ferdinando Carulli*. Concomitent cu neîntrerupta sa activitate concertistică el a desfășurat și o susținută muncă pedagogică, fiind considerat un remarcabil profesor, lăsând în urma sa o metodă pentru chitară (op. 59) alcătuită din trei părți, precum și o serie de studii care reprezintă și în zilele noastre un excelent material pedagogic (op. 60).



PARTEA I

Noțiuni generale

Chitara are șase coarde dintre care primele trei sunt din intestine, iar celelalte trei sunt din mătase înfășurate în fir metalic.

Notă : Coardele despre care vorbește Carcassi nu se mai folosesc. În prezent, se întrebuințează coarde din nylon care nu sunt cu nimic mai prejos de cele din intestine sau mătase.

Toate coardele sunt acordate în cvartă, cu excepția coardei a doua care se acordează în terță mare față de coarda a treia.

Așezarea

Pentru ca chitara să fie ținută corect, trebuie ca executantul să se așeze pe scaun sprijinindu-și piciorul stâng pe un scăunel, care să aibă înălțimea de 10-15 cm., iar genunchiul drept să fie înclinat spre dreapta. Genunchiul stâng rămâne în poziția sa normală. Chitara se așază cu scobitura ei pe femur, în așa fel încât partea de dinainte a feței să cadă vertical pe podea. Această poziție oferă instrumentului trei puncte de sprijin, contribuind astfel la perfectă lui stabilitate. Mâinile nu trebuie să fie încordate.

Mâna stângă

Mâna stângă sprijină ușor tastiera între degetul mare și arătător. Vârful degetului mare trebuie să se găsească pe partea coardelor groase, sub tastieră, pe care doar o atinge ușor. Degetul arătător, mijlociu, inelar și mic se află lângă prima coardă (cea mai subțire).

Mâna stângă trebuie lăsată liberă, cotul îndepărtat de trup, urmărindu-se ca palma mâinii să fie ușor arcuită. Degetele trebuie să fie puțin răsfirate în așa fel încât ele să poată să cadă, asemenea unor ciocănele, pe primele patru intervale. Din această poziție, ele cad pe primele trei coarde.

Mâna dreaptă

Antebrațul drept trebuie să se sprijine pe marginea chitarei, aflată între fața și spatele instrumentului, în dreptul călușului. Mâna trebuie să cadă pe coarde în așa fel încât degetul arătător, mijlociu și inelar, ținute într-o poziție semicurbată, să se afle deasupra primelor trei coarde. Sunetul trebuie emis în partea de jos a rozetei.

Emiterea sunetului

Sunetele sunt emise de cele patru degete ale mâinii drepte și anume : degetul mare, arătător, mijlociu și inelar. În rare cazuri se folosește și cel de-al cincilea deget - degetul mic. De obicei, coarda a șasea, a cincea și a patra, care emit sunete joase, sunt emise cu ajutorul degetului mare. Sunetele celorlalte trei coarde pot fi emise, în game și fraze melodice, cu degetul arătător și mijlociu, schimbându-le succesiv la fiecare notă. Degetul inelar participă la interpretarea acordurilor, arpeggiilor și consonanțelor din patru cinci și șase note.

Notă : Inelarul poate și el să participe la interpretarea melodiei la fel ca și arătătorul și mijlociul.

Ca să se obțină un sunet bogat și catifelat, el trebuie să fie emis ceva mai puternic, însă nu încordat, realizat cu vârfurile degetelor (evitând atingerea coardelor cu unghiile) și acționând dintr-o poziție perpendiculară față de coarde.

Notă : În tehnica actuală a cântatului la chitară, există procedeul de folosire a unghiei, procedeu foarte des utilizat și îndrăgit de chitariștii soliști. Acest procedeu imprimă sunetului chitarei un timbru pregnant și frumos.

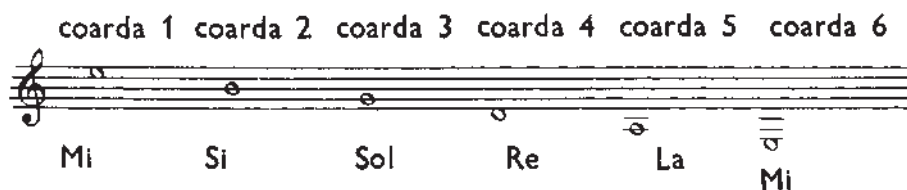
Degetul mare al mâinii drepte trebuie să alunece permanent pe coarda din care emite sunetul și să se ridice doar atunci când urmează să emită un alt sunet (excepția o reprezintă cazul când coarda asupra căreia acționează degetul este, în același timp, vibrată de un alt deget). După aceea însă, degetul mare trebuie să emită sunetul coardei, fără să atingă vreo altă coardă. De mai multe ori, degetul mare este pus să emită sunete pe coarda a treia și a doua, iar arătătorul, mijlociul și inelarul – pe coarda a patra și a cincea. Cazuri de acest gen apar adesea în acorduri, arpegii, în pasaje de terțe, sexte, octave, precum și în fraze melodice.

Acordarea chitarei

Acordarea chitarei se face cu ajutorul cuielor mecanice ce se află la capătul tastierei. Cu ajutorul lor, coardele pot fi întinse până se obțin sunete înalte sau slăbite, până se obțin sunete joase. Prima coardă, apăsată de degetul mâinii stângi pe intervalul al cincilea, trebuie să corespundă cu sunetul LA din prima octavă. Ea trebuie să sune identic cu sunetul LA al diapazonului. După acordarea primei coarde, în raport cu ea, urmează acordarea coardei a doua, care trebuie apăsată pe intervalul al cincilea și adusă, ca să sune în unison cu coarda a doua, pe intervalul al patrulea, coarda a patra se acordă cu a treia, a cincea cu a patra, a șasea cu a cincea, pe intervalul al cincilea, după același principiu.

ACORDAJUL CHITAREI

După acordarea chitarei, coardele corespund următoarelor sunete :



DIGITAȚIA

Digitația mâinii drepte :

- degetul mare se notează cu + sau P
- degetul arătător se notează cu . sau i
- degetul mijlociu se notează cu . . sau m
- degetul inelar se notează cu . . . sau a

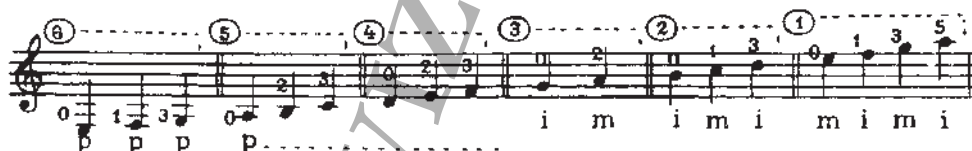
Digitația mâinii stângi :

- degetul arătător se notează cu 1
- degetul mijlociu se notează cu 2
- degetul inelar se notează cu 3
- degetul mic se notează cu 4.

DIGITAȚIA

Numărul pozițiilor este același cu numărul intervalelor de pe tastieră. Primul deget determină și poziția în care se află, astfel încât când primul deget se află pe primul interval înseamnă că e vorba de poziția întâi.

PORTATIV CU INDICAREA NOTELOR CUPRINSE ÎN PRIMA POZIȚIE



Degetele mâinii stângi, indicate pe portativ, corespund intervalelor.
Coardele libere se marchează cu semnul 0.

EXERCIȚII ÎN POZIȚIA ÎNTÂI



Six staves of musical notation, each containing a sequence of notes with sharp accidentals (F#, C#, G#, D#, A#, E#). The notes are arranged in a scale-like pattern across the staves, with some notes repeated or grouped. The notation includes treble clefs and stems with flags.

EXERCIȚII CU DIEZI

coarda

Two staves of musical notation for a string exercise. The first staff is labeled "coarda" and contains notes with sharp accidentals and fingerings (0, 1, 2, 3, 4) indicated below the notes. The second staff continues the exercise with similar notes and fingerings. Circled numbers 8, 5, and 4 are placed above the staves, and circled numbers 3, 2, and 0 are placed above the second staff.

EXERCIȚII CU BEMOLI

Two staves of musical notation for a string exercise. The first staff contains notes with flat accidentals (F, C, G, D, A, E) and fingerings (0, 1, 2, 3, 4) indicated below the notes. The second staff continues the exercise with similar notes and fingerings. Circled numbers 8, 5, and 4 are placed above the first staff, and circled numbers 3, 2, and 1 are placed above the second staff.